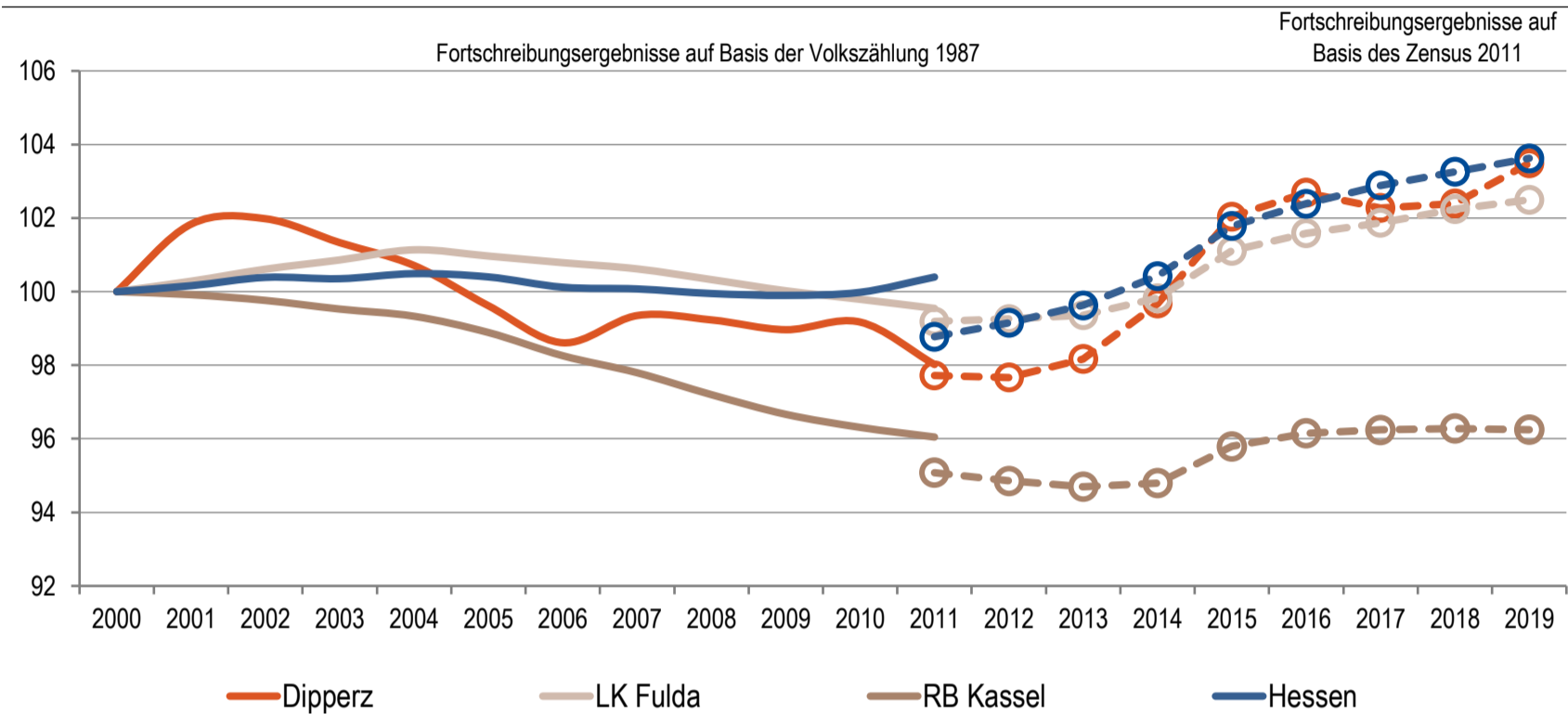


Gemeindedatenblatt: Dipperz (631003)

Die Gemeinde Dipperz liegt im nordhessischen Landkreis Fulda und fungiert mit rund 3.500 Einwohnern (Stand: 31.12.2019) als ein Grundzentrum im ländlichen Raum des Regierungsbezirks Kassel.

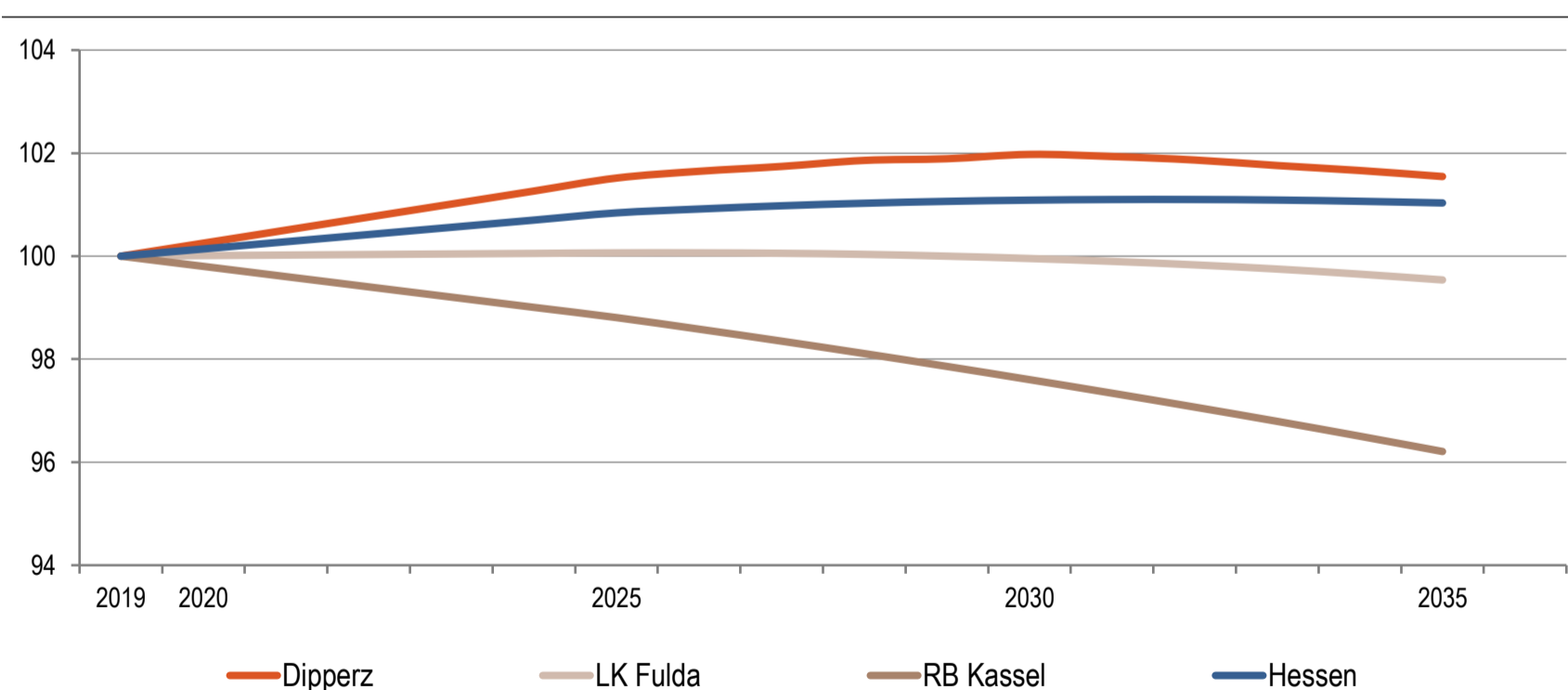
Bevölkerungsentwicklung von 2000 bis 2019 im Regionalvergleich (Jahresendstand im Jahr 2000=100)



Quelle: Hessisches Statistisches Landesamt (2020), Berechnungen der Hessen Agentur.

Vorausschätzung:

Bevölkerungsentwicklung von 2019 bis 2035 im Regionalvergleich (Jahresendstand im Jahr 2019=100)



Quelle: Bevölkerungsvorausschätzung der Hessen Agentur (2019).

Eckwerte der regionalen Bevölkerungsentwicklung im Überblick

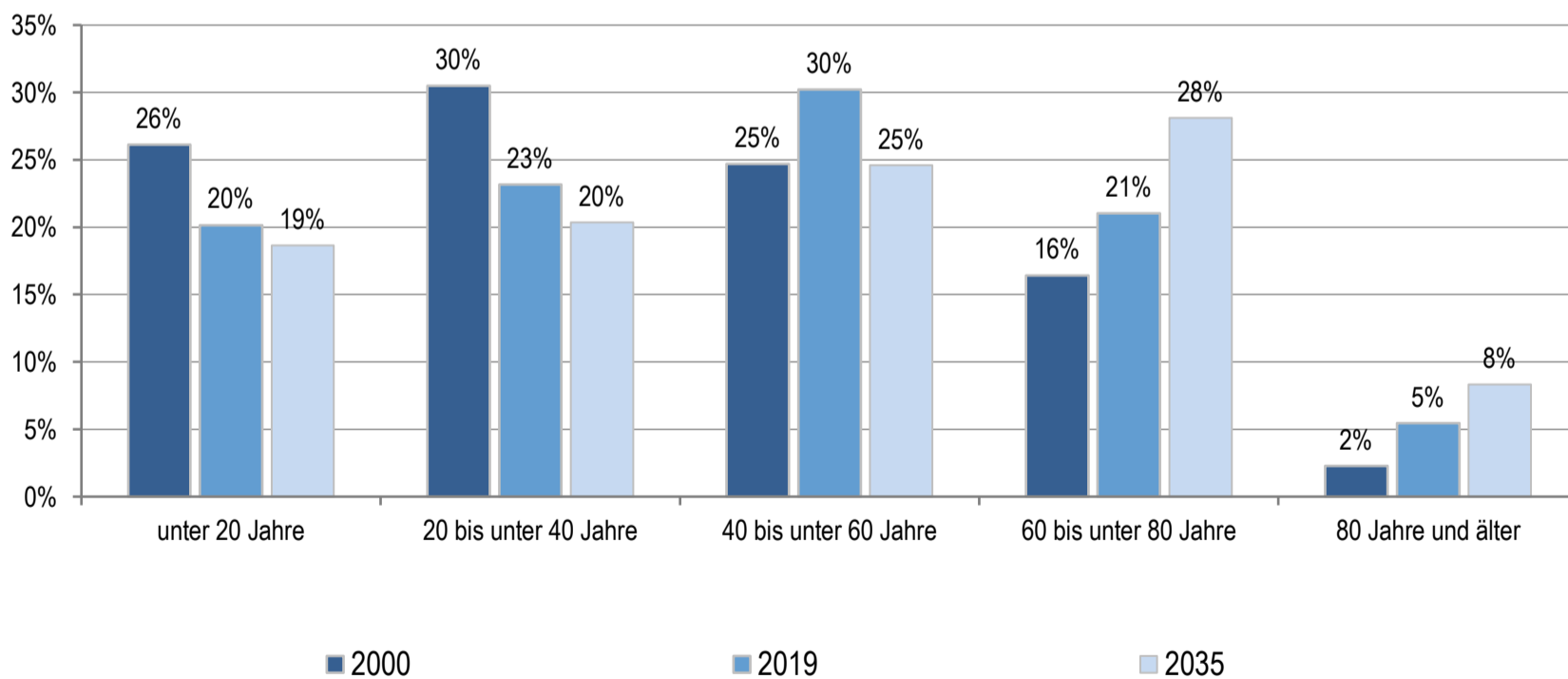
(bis 2019 realisierte Werte / 2025, 2035 vorausgeschätzte Werte)

	Dipperz	LK Fulda	RB Kassel	Hessen
Einwohner am Jahresende (Angaben in 1.000)				
2000	3,4	217,7	1.267,0	6.068,1
2019	3,5	223,1	1.219,5	6.288,1
2025	3,6	223,3	1.204,9	6.340,9
2035	3,6	222,1	1.173,2	6.353,0
relative Veränderung (Angaben in %)				
2019-2025	1,5%	0,1%	-1,2%	0,8%
2025-2035	0,0%	-0,5%	-2,6%	0,2%
2019-2035	1,5%	-0,5%	-3,8%	1,0%
<i>nachrichtlich (vor Zensus 2011):</i> 2000-2011	-2,0%	-0,5%	-4,0%	0,4%
Durchschnittsalter (Angaben in Jahren)				
2000	37,5	40,0	41,6	41,1
2019	43,4	42,5	45,3	43,9
2025	44,9	45,1	46,2	44,9
2035	47,2	46,9	47,8	46,7

2000 und 2000-2011: Fortschreibungsergebnisse auf Basis der Volkszählung 1987; 2019: Fortschreibungsergebnisse auf Basis des Zensus 2011; 2025 und 2035: Bevölkerungsvorausschätzung der Hessen Agentur.

Quelle: Hessisches Statistisches Landesamt (2020), Bevölkerungsvorausschätzung der Hessen Agentur (2019).

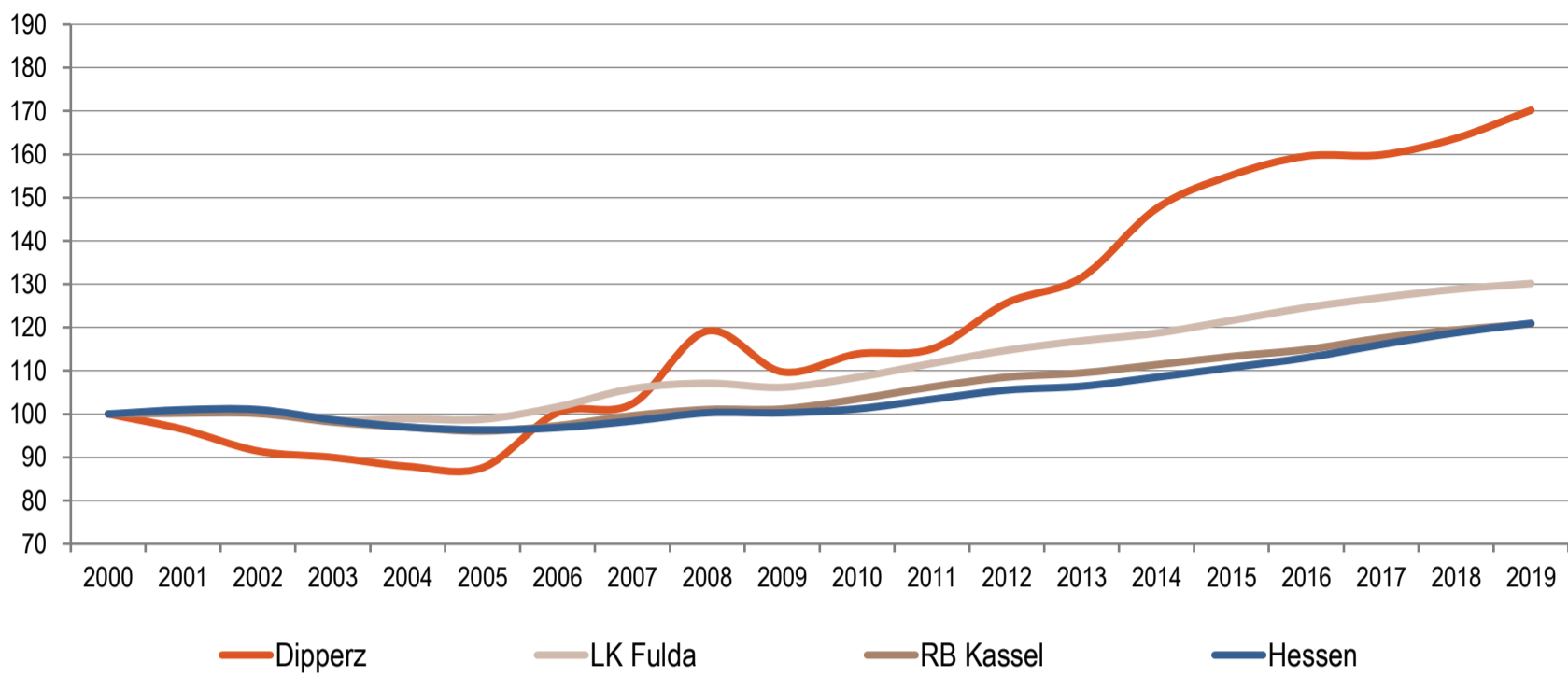
Altersstruktur der Bevölkerung im Zeitvergleich (Einteilung in äquidistante Altersgruppen; Anteilswerte in %)



2000: Fortschreibungsergebnisse auf Basis der Volkszählung 1987; 2019: Fortschreibungsergebnisse auf Basis des Zensus 2011; 2035: Bevölkerungsvorausschätzung der Hessen Agentur.

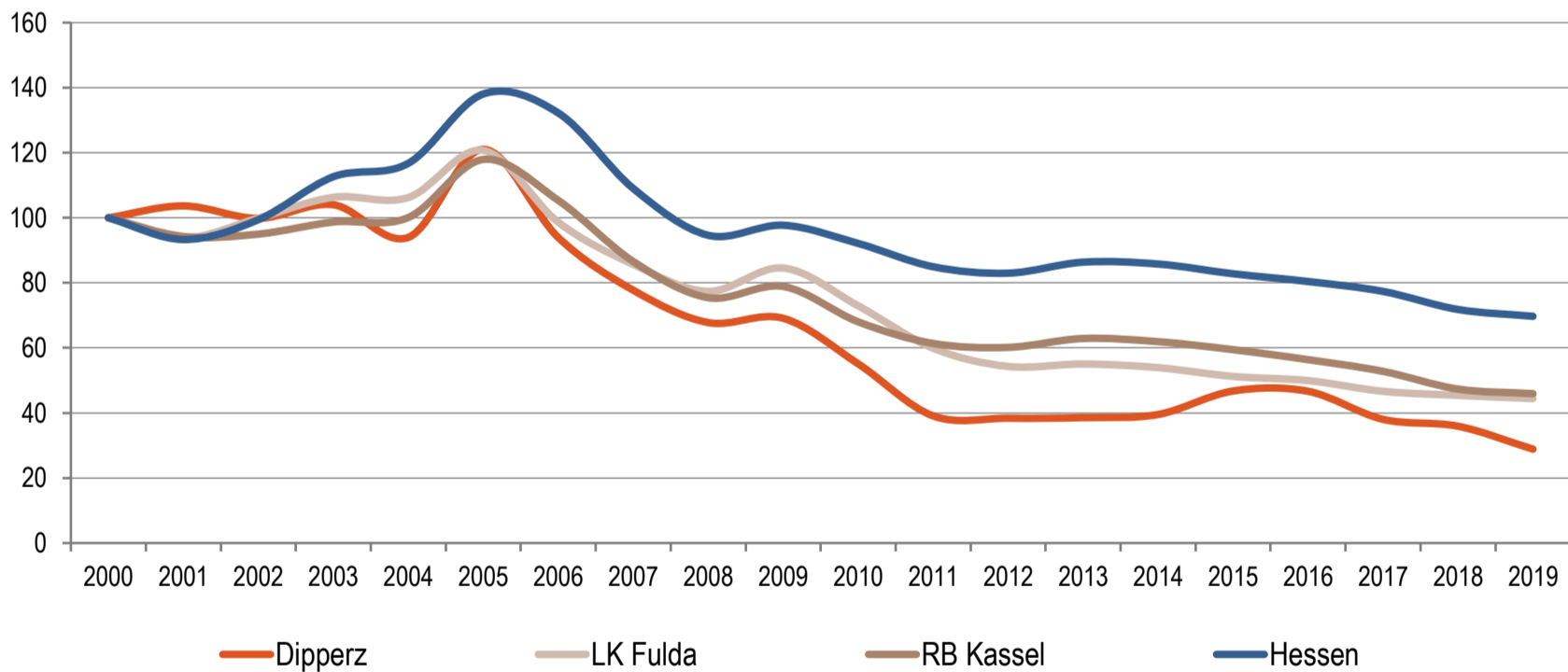
Quelle: Hessisches Statistisches Landesamt (2020), Bevölkerungsvorausschätzung der Hessen Agentur (2019).

Entwicklung der sozialversicherungspflichtig Beschäftigten am Arbeitsort von 2000 bis 2019 im Regionalvergleich
 (Stand: 30. Juni; Jahr 2000=100)



Quelle: Statistik der Bundesagentur für Arbeit (2020), Berechnungen der Hessen Agentur.

Entwicklung der Arbeitslosenzahlen von 2000 bis 2019 im Regionalvergleich
 (Jahresdurchschnitt; Jahr 2000=100)



Quelle: Statistik der Bundesagentur für Arbeit (2020), Berechnungen der Hessen Agentur.

Sozialversicherungspflichtig Beschäftigte und ausschließlich geringfügig entlohnte Beschäftigte am Arbeitsort im Regionalvergleich

	Dipperz	LK Fulda	RB Kassel	Hessen
Sozialversicherungspflichtig Beschäftigte				
im Jahr 2019 (Stand: 30. Juni)	577	94.241	479.687	2.630.864
Veränderung gegenüber dem Jahr 2000 (in %)	+63,7%	+28,8%	+19,4%	+18,8%
davon im Jahr 2019 (Anteilswerte in %, Stand: 30. Juni)				
Vollzeitbeschäftigte	73,0%	72,1%	68,8%	71,1%
Teilzeitbeschäftigte	27,0%	27,9%	31,2%	28,9%
Ausschließlich geringfügig entlohnte Beschäftigte				
im Jahr 2019 (Stand: 30. Juni)	154	15.516	74.996	363.019
Veränderung gegenüber dem Jahr 2000 (in %)	+100,0%	+7,0%	+2,1%	+5,9%

Quelle: Statistik der Bundesagentur für Arbeit (2020), Berechnungen der Hessen Agentur.

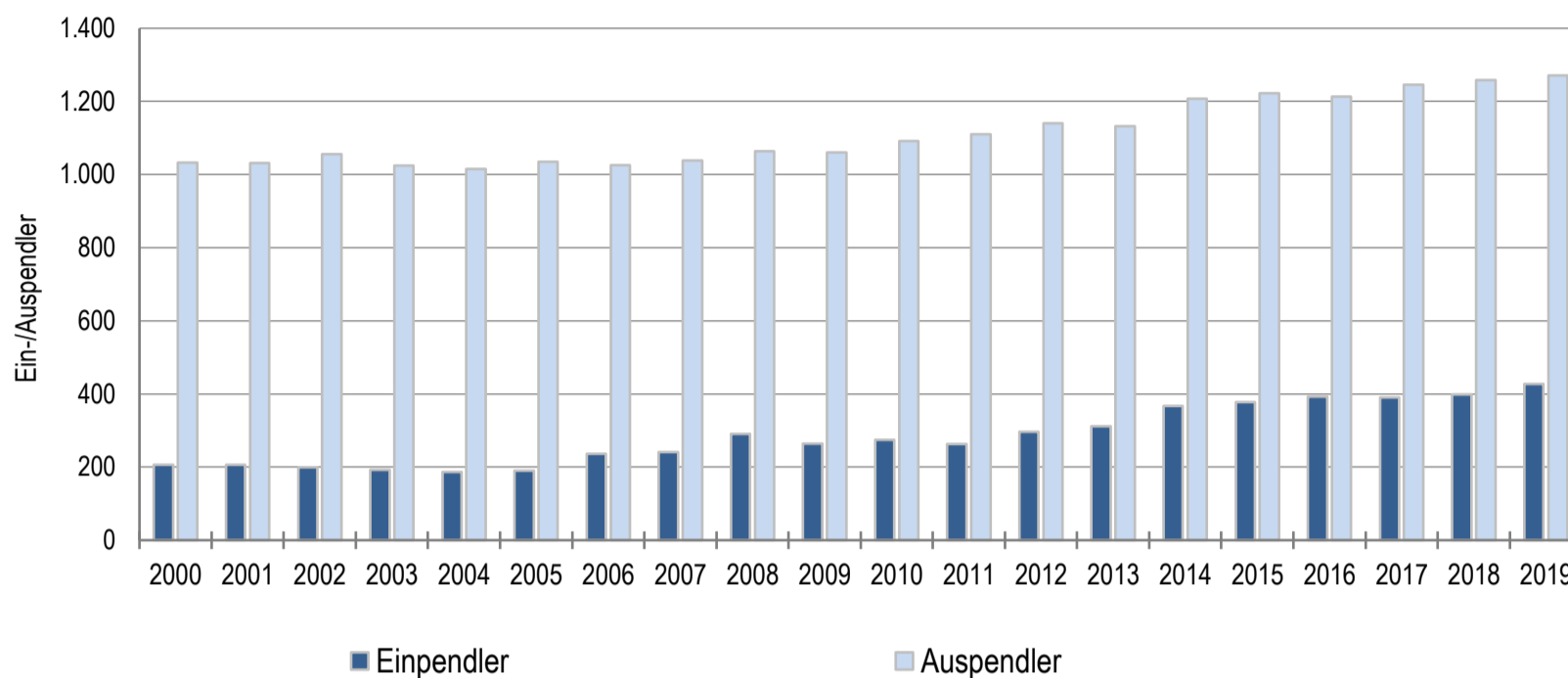
Prozentuale Verteilung der sozialversicherungspflichtig Beschäftigten am Arbeitsort nach Wirtschaftszweigen in den Jahren 2000 und 2019 im Regionalvergleich (Anteilswerte in %)

		Dipperz	LK Fulda	RB Kassel	Hessen
Produzierendes Gewerbe	2000	58,4%	40,2%	37,6%	30,6%
	2019	29,8%	30,3%	31,1%	24,1%
Handel, Gastgewerbe und Verkehr	2000	21,8%	25,4%	23,1%	25,1%
	2019	40,2%	24,8%	23,6%	23,9%
Unternehmensdienstleistungen	2000	*	11,4%	10,4%	20,2%
	2019	13,0%	18,4%	15,0%	26,1%
Öffentliche und private Dienstleistungen	2000	*	21,4%	26,7%	22,5%
	2019	13,7%	26,2%	29,7%	25,5%
Sonstiges, keine Zuordnung möglich oder anonymisiert	2000	19,8%	1,5%	2,1%	1,5%
	2019	3,3%	0,4%	0,6%	0,4%

Quelle: Statistik der Bundesagentur für Arbeit (2020), Berechnungen der Hessen Agentur. * Werte anonymisiert, keine Berechnung möglich.

Entwicklung der Pendlerbewegungen Dipperz von 2000 bis 2019

Dipperz besitzt einen hohen Auspendlerüberschuss. Die Zahl der Auspendler übersteigt die der Einpendler im Mittel der letzten fünf Jahre um das 3,3-fache.



Quelle: Statistik der Bundesagentur für Arbeit (2020), Berechnungen der Hessen Agentur.

Ergänzende Indikatoren im Regionalvergleich

	Dipperz	LK Fulda	RB Kassel	Hessen
Flächenindikatoren (31.12.2019)				
Siedlungs- und Verkehrsfläche je Einw. (m ² /Einw.)	1.112	884	887	537
Anteil der Landwirtschaftsfläche an Gesamtfläche in %	63%	48%	44%	42%
Anteil der Waldfläche an Gesamtfläche in %	22%	36%	40%	40%
Bevölkerungsdichte (31.12.2019)				
Einw. je km ²	116	162	147	298
Einw. je km ² - Siedlungs- und Verkehrsfläche	899	1.131	1.127	1.863
Wohnungen (31.12.2019)				
Anzahl der Wohnungen (Angaben in 1.000)	1,7	107,9	609,9	3.060,1
Veränderung gegenüber dem Jahr 2000 (in %)	+17,7%	+15,1%	+8,6%	+11,9%
Wohnfläche je Einw. (m ² /Einw.)	53,9	50,4	50,8	47,0
Veränderung gegenüber dem Jahr 2000 (in %)	+24,0%	+17,9%	+19,9%	+15,7%
Tourismus (2019)				
Übernachtungen (Angaben in 1.000)	48,8	1.747,2	9.464,1	35.613,7
Tourismusintensität (Übern. je 1.000 Einw.)	13.939	7.830	7.761	5.664

¹ Wohnungen in Wohn- und Nichtwohngebäuden

Quelle: Hessisches Statistisches Landesamt (2020), Berechnungen der Hessen Agentur.

! Wichtig zur Interpretation der Bevölkerungsvorausschätzung !

Datenbank zum demografischen Wandel in den hessischen Gemeinden

Datenblatt für Dipperz

(Stand: Oktober 2020)

Die Hessen Agentur hat im Auftrag des Hessischen Ministeriums für Wirtschaft, Energie, Verkehr und Wohnen kleinräumige Bevölkerungsvorausschätzungen für die 422 hessischen Kommunen bis zum Jahr 2035 erstellt.

Ziel der Modellrechnungen ist es, eine Orientierung zu geben, um sich aktiv mit den Herausforderungen des demografischen Wandels auseinanderzusetzen und Maßnahmen auf den Weg zu bringen bzw. Positives zu stärken und Risiken entgegenzuwirken. In diesem Sinne sind die Ergebnisse der kleinräumigen Bevölkerungsvorausschätzung zu nutzen.

Den Berechnungen der Gemeindeergebnisse liegen dieselben Annahmen zur Entwicklung der Geburtenrate und der Lebenserwartung sowie zum Wanderungsverhalten zugrunde wie der aktuellen Bevölkerungsvorausschätzung für Hessen und seine Regierungsbezirke, Landkreise und kreisfreien Städte, die im Juni 2019 vom Kabinett als Grundlage der Landesentwicklungsplanung verabschiedet wurde. Damit ist gewährleistet, dass die Gemeindeentwicklungen insgesamt mit den Entwicklungen in den Landkreisen, Regierungsbezirken und auf Landesebene konsistent sind. Die Annahmen auf Landesebene sind [hier](#) beschrieben.

Die Modellrechnungen für die kleinräumigen Bevölkerungsvorausschätzungen entsprechen der sogenannten Komponentenmethode. Dabei werden ausgehend von den Geburtenzahlen, Sterbefällen sowie Wanderungssalden der vergangenen Jahre spezifische regionale Entwicklungsmuster ermittelt und der Bevölkerungsbestand zum 31.12.2017 (Basisjahr) in Jahresschritten damit fortgeschrieben. Das heißt, die kleinräumigen Vorausschätzungsergebnisse werden als Status-quo-Fortschreibung der Vergangenheitsentwicklung ermittelt und zeigen, welche Veränderungen bei der Bevölkerungszahl und der Altersstruktur der Bevölkerung in den hessischen Kommunen langfristig zu erwarten sind, wenn die Entwicklungsmuster der Vergangenheit auch in den nächsten Jahren Gültigkeit haben.

Im Vergleich zu den Entwicklungen von Geburtenrate und Lebenserwartung zeichnet sich das Wanderungsverhalten im Zeitverlauf generell durch ausgeprägte Schwankungen auf kleinräumiger Ebene aus. Es ist zu beachten, dass die beiden Ausnahmejahre 2015 und 2016 bei der Berechnung der Wanderungsmuster **nicht** mitberücksichtigt wurden, da es sich bei den außerordentlich hohen Wanderungsgewinnen um eine Ausnahmesituation gehandelt haben dürfte. Zudem wurde die Verteilung der Wanderungsgewinne aus den Krisengebieten in diesen beiden Jahren zu großen Teilen nach der Verfügbarkeit von Aufnahmekapazitäten und nach gesetzlichen Vorgaben geregelt.