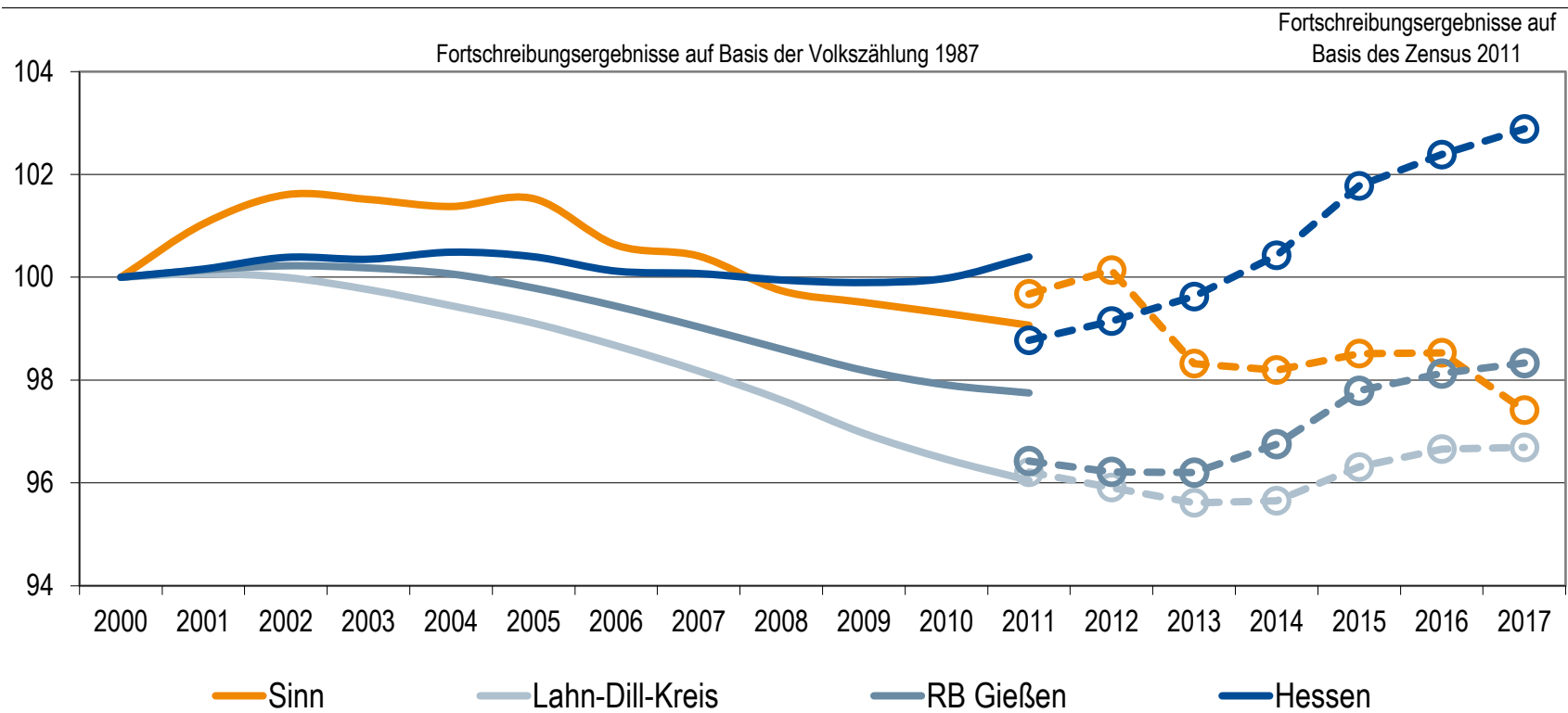


## Gemeindedatenblatt: Sinn (532020)

Die Gemeinde Sinn liegt im mittelhessischen Landkreis Lahn-Dill-Kreis und fungiert mit rund 6.400 Einwohnern (Stand: 31.12.2017) als ein Grundzentrum im Ordnungsraum des Regierungsbezirks Gießen.

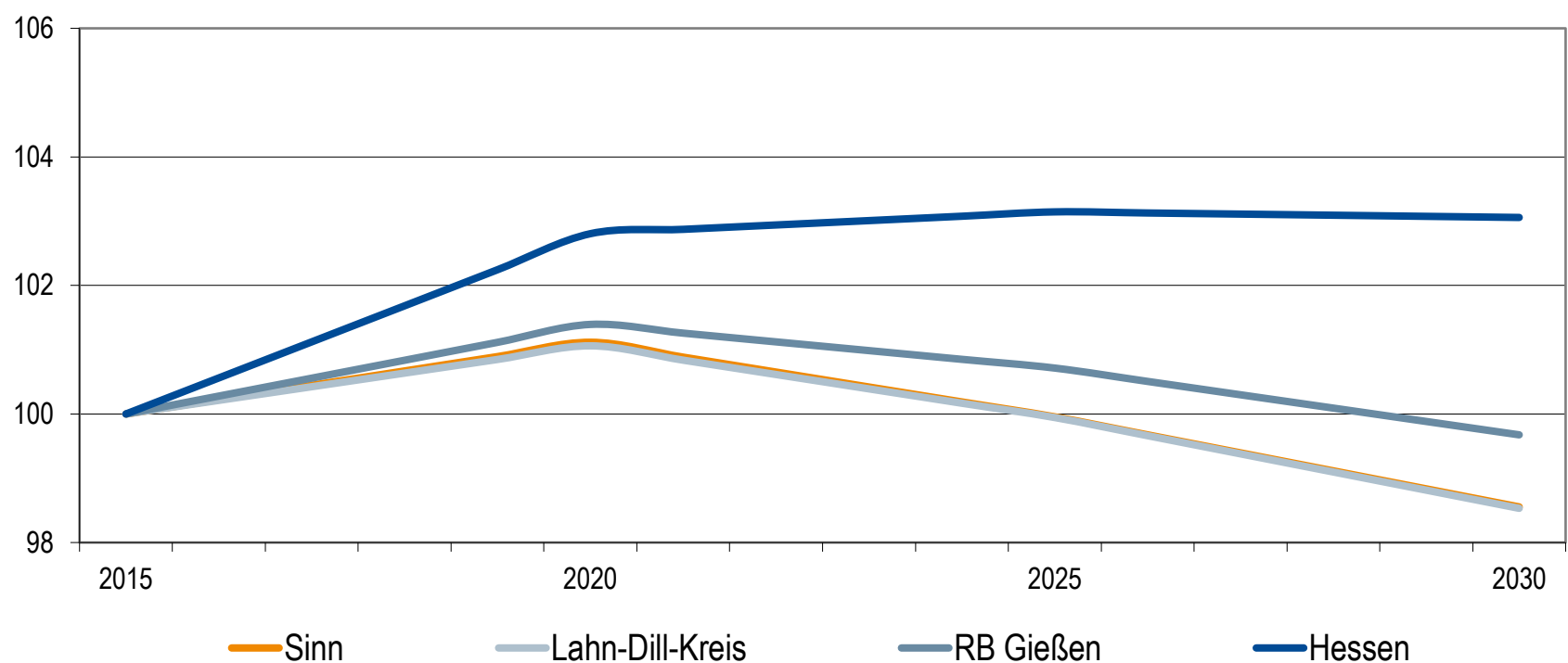
### Bevölkerungsentwicklung von 2000 bis 2017 im Regionalvergleich (Jahresendstand im Jahr 2000=100)



Quelle: Hessisches Statistisches Landesamt (2018), Berechnungen der Hessen Agentur.

### Vorausschätzung:

### Bevölkerungsentwicklung von 2015 bis 2030 im Regionalvergleich (Jahresendstand im Jahr 2015=100)



Quelle: Bevölkerungsvorausschätzung der Hessen Agentur (2016).

## Eckwerte der regionalen Bevölkerungsentwicklung im Überblick

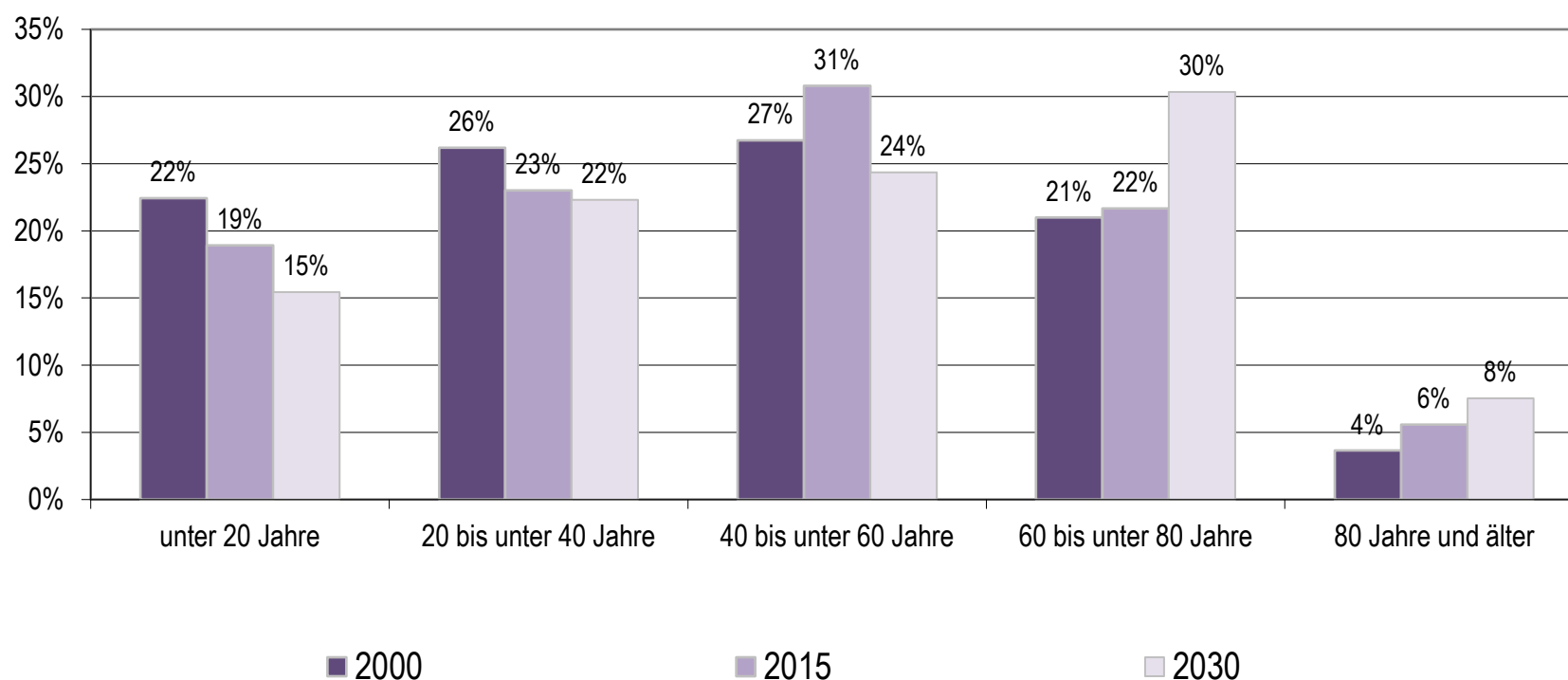
(bis 2015 realisierte Werte / 2020, 2030 vorausgeschätzte Werte)

	Sinn	Lahn-Dill-Kreis	RB Gießen	Hessen
<b>Einwohner am Jahresende</b>				
(Angaben in 1.000)				
2000	6,5	262,9	1.063,5	6.068,1
2015	6,4	253,2	1.040,1	6.176,2
2020	6,5	255,9	1.054,6	6.349,4
2030	6,3	249,5	1.036,7	6.365,0
<b>relative Veränderung</b>				
(Angaben in %)				
2015-2020	+1,1%	+1,1%	+1,4%	+2,8%
2020-2030	-2,5%	-2,5%	-1,7%	+0,2%
2015-2030	-1,4%	-1,5%	-0,3%	+3,1%
<i>nachrichtlich (vor Zensus 2011):</i>				
2000-2011	-0,9%	-3,9%	-2,2%	+0,4%
<b>Durchschnittsalter</b>				
(Angaben in Jahren)				
2000	41,3	40,7	40,4	41,1
2015	44,4	44,6	43,8	43,7
2020	45,4	45,7	44,9	44,7
2030	47,9	48,0	47,1	46,7

2000 und 2000-2011: Fortschreibungsergebnisse auf Basis der Volkszählung 1987; 2015: Fortschreibungsergebnisse auf Basis des Zensus 2011; 2020 und 2030: Bevölkerungsvorausschätzung der Hessen Agentur.

Quelle: Hessisches Statistisches Landesamt (2016), Bevölkerungsvorausschätzung der Hessen Agentur (2016).

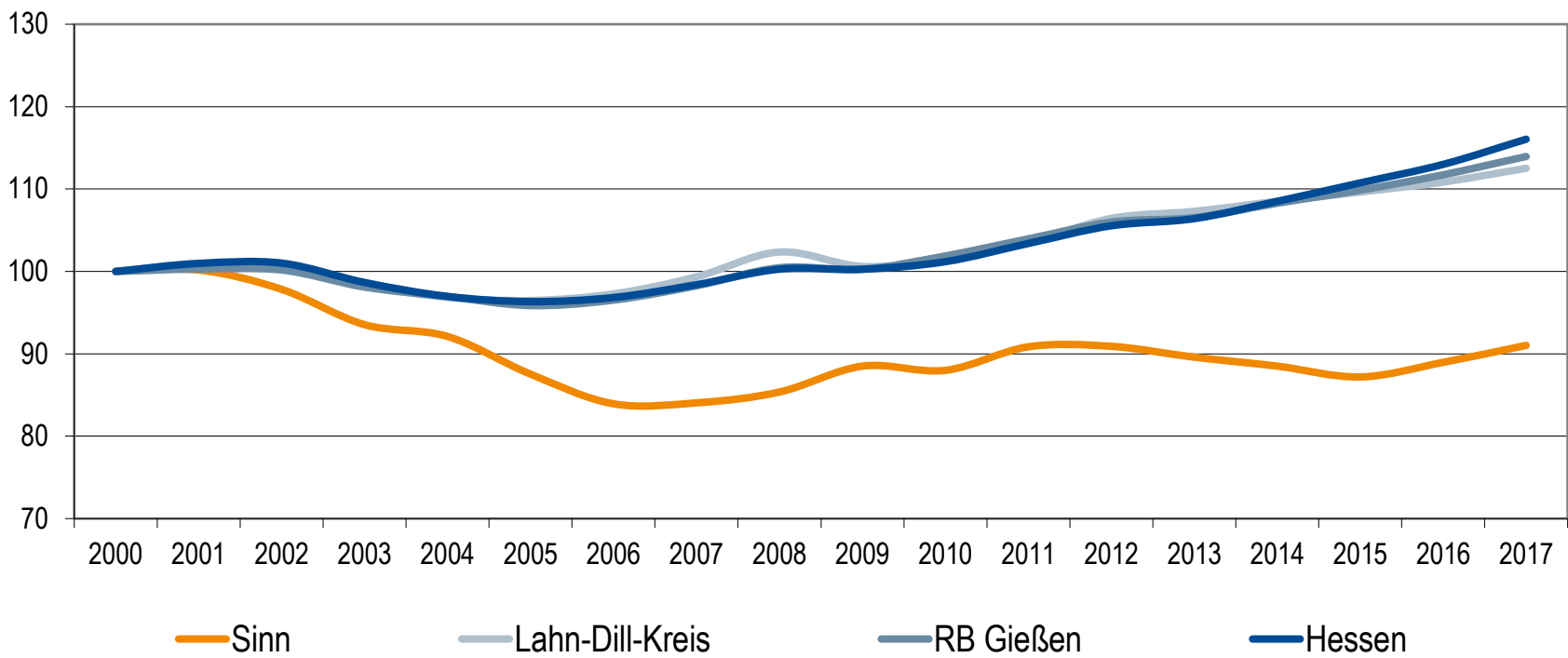
## Altersstruktur der Bevölkerung im Zeitvergleich (Einteilung in äquidistante Altersgruppen; Anteilswerte in %)



2000: Fortschreibungsergebnisse auf Basis der Volkszählung 1987; 2015: Fortschreibungsergebnisse auf Basis des Zensus 2011; 2020 und 2030: Bevölkerungsvorausschätzung der Hessen Agentur.

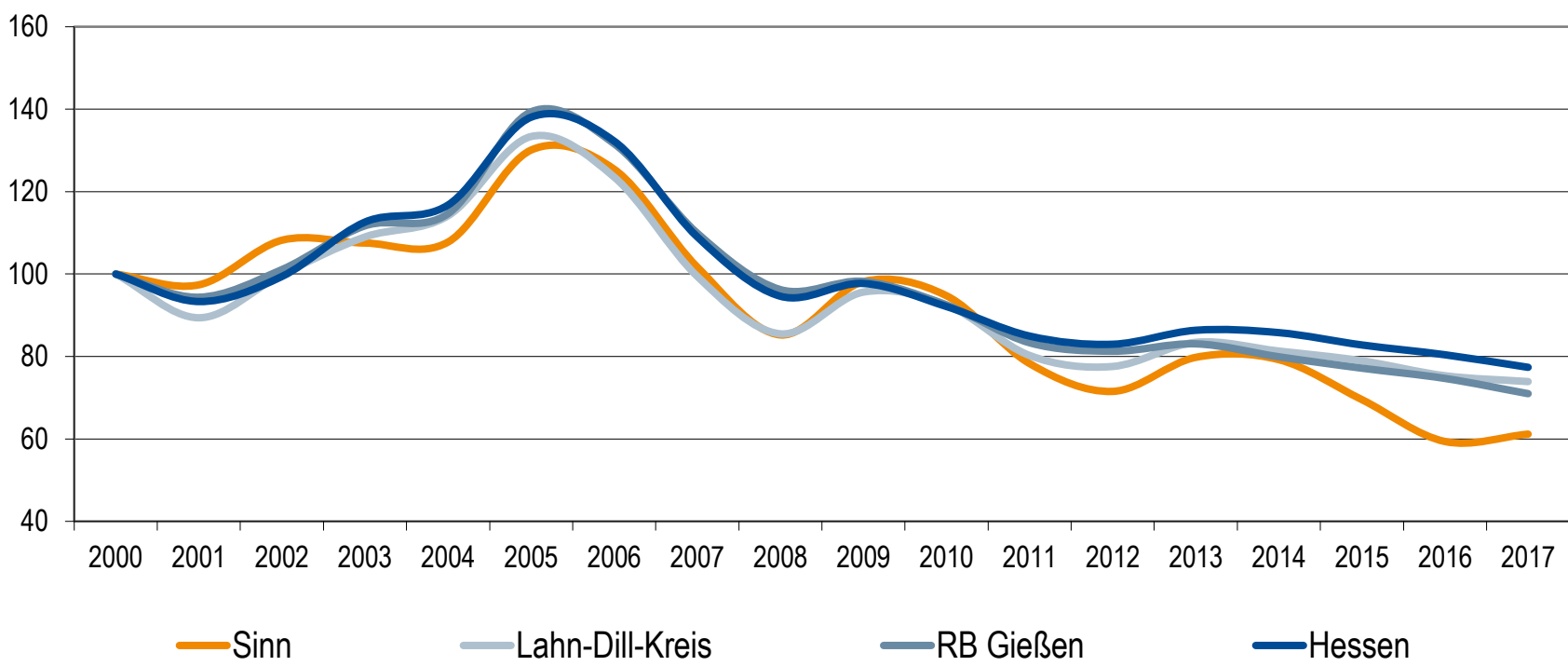
Quelle: Hessisches Statistisches Landesamt (2016), Bevölkerungsvorausschätzung der Hessen Agentur (2016).

**Entwicklung der sozialversicherungspflichtig Beschäftigten am Arbeitsort von 2000 bis 2017 im Regionalvergleich**  
 (Stand: 30. Juni; Jahr 2000=100)



Quelle: Statistik der Bundesagentur für Arbeit (2018), Berechnungen der Hessen Agentur.

**Entwicklung der Arbeitslosenzahlen von 2000 bis 2017 im Regionalvergleich**  
 (Jahresdurchschnitt; Jahr 2000=100)



Quelle: Statistik der Bundesagentur für Arbeit (2018), Berechnungen der Hessen Agentur.

**Sozialversicherungspflichtig Beschäftigte und ausschließlich geringfügig entlohnte Beschäftigte am Arbeitsort im Regionalvergleich**

	Sinn	Lahn-Dill-Kreis	RB Gießen	Hessen
<b>Sozialversicherungspflichtig Beschäftigte</b>				
im Jahr 2017 (Stand: 30. Juni)	1.592	92.107	361.824	2.524.156
Veränderung gegenüber dem Jahr 2000 (in %)	-9,0%	+12,5%	+13,9%	+16,0%
<b>davon im Jahr 2017</b> (Anteilswerte in %, Stand: 30. Juni)				
Vollzeitbeschäftigte	75,6%	73,8%	69,5%	71,8%
Teilzeitbeschäftigte	24,4%	26,2%	30,5%	28,2%
<b>Ausschließlich geringfügig entlohnte Beschäftigte</b>				
im Jahr 2017 (Stand: 30. Juni)	310	16.713	71.883	372.991
Veränderung gegenüber dem Jahr 2000 (in %)	-58,0%	-1,9%	+13,1%	+8,8%

Quelle: Statistik der Bundesagentur für Arbeit (2018), Berechnungen der Hessen Agentur.

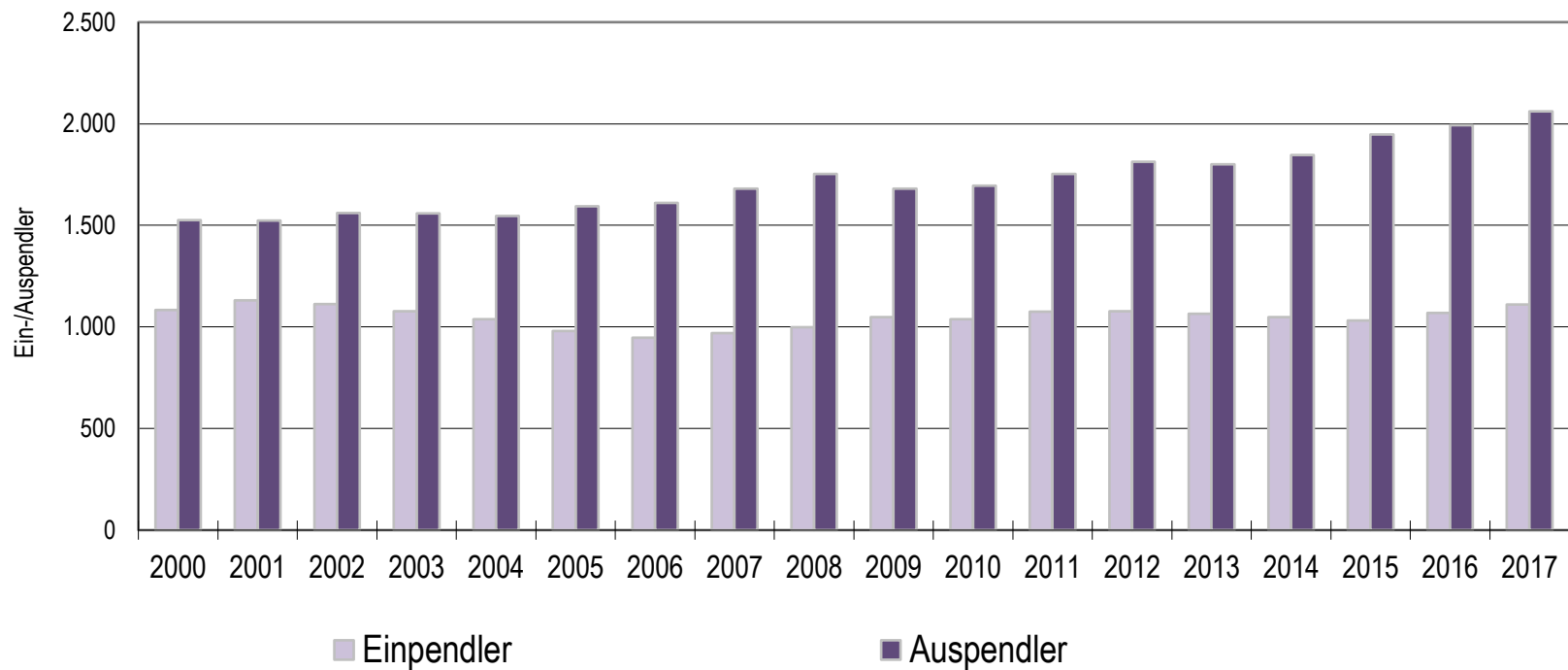
**Prozentuale Verteilung der sozialversicherungspflichtig Beschäftigten am Arbeitsort nach Wirtschaftszweigen in den Jahren 2000 und 2017 im Regionalvergleich (Anteilswerte in %)**

		Sinn	Lahn-Dill-Kreis	RB Gießen	Hessen
<b>Produzierendes Gewerbe</b>	2000	65,7%	49,2%	38,6%	30,6%
	<b>2017</b>	<b>63,6%</b>	<b>41,1%</b>	<b>33,8%</b>	<b>24,3%</b>
<b>Handel, Gastgewerbe und Verkehr</b>	2000	18,5%	19,4%	21,3%	25,1%
	<b>2017</b>	<b>16,9%</b>	<b>19,1%</b>	<b>19,8%</b>	<b>23,8%</b>
<b>Unternehmensdienstleistungen</b>	2000	*	8,2%	10,1%	20,2%
	<b>2017</b>	*	<b>14,1%</b>	<b>14,3%</b>	<b>26,1%</b>
<b>Öffentliche und private Dienstleistungen</b>	2000	12,3%	22,5%	28,3%	22,5%
	<b>2017</b>	<b>14,4%</b>	<b>25,5%</b>	<b>31,8%</b>	<b>25,4%</b>
<b>Sonstiges, keine Zuordnung möglich oder anonymisiert</b>	2000	3,5%	0,8%	1,7%	1,5%
	<b>2017</b>	<b>5,2%</b>	<b>0,2%</b>	<b>0,4%</b>	<b>0,4%</b>

Quelle: Statistik der Bundesagentur für Arbeit (2018), Berechnungen der Hessen Agentur. \* Werte anonymisiert, keine Berechnung möglich.

## Entwicklung der Pendlerbewegungen Sinn von 2000 bis 2017

Sinn besitzt einen relativen Auspendlerüberschuss. Die Zahl der Auspendler übersteigt die der Einpendler im Mittel der letzten fünf Jahre um das 1,8-fache.



Quelle: Statistik der Bundesagentur für Arbeit (2018), Berechnungen der Hessen Agentur.

## Ergänzende Indikatoren im Regionalvergleich

	Sinn	Lahn-Dill-Kreis	RB Gießen	Hessen
<b>Flächenindikatoren (31.12.2017)</b>				
Siedlungs- und Verkehrsfläche je Einw. (m <sup>2</sup> /Einw.)	648	705	760	538
Anteil der Landwirtschaftsfläche an Gesamtfläche in %	18%	33%	43%	42%
Anteil der Waldfläche an Gesamtfläche in %	58%	47%	40%	40%
<b>Bevölkerungsdichte (31.12.2017)</b>				
Einw. je km <sup>2</sup>	340	238	194	296
Einw. je km <sup>2</sup> - Siedlungs- und Verkehrsfläche	1.543	1.418	1.316	1.860
<b>Wohnungen (31.12.2017)<sup>1</sup></b>				
Anzahl der Wohnungen (Angaben in 1.000)	3,0	120,0	501,4	3.024,0
Veränderung gegenüber dem Jahr 2000 (in %)	+7,2%	+9,1%	+12,1%	+10,6%
Wohnfläche je Einw. (m <sup>2</sup> /Einw.)	52,0	50,6	50,3	46,7
Veränderung gegenüber dem Jahr 2000 (in %)	+20,2%	+21,3%	+20,8%	+15,0%
<b>Tourismus (2017)</b>				
Übernachtungen (Angaben in 1.000)	0,0	505,6	2.774,9	34.103,9
Tourismusintensität (Übern. je 1.000 Einw.)	0	1.989	2.653	5.463

<sup>1</sup> Wohnungen in Wohn- und Nichtwohngebäuden

Quelle: Hessisches Statistisches Landesamt (2018), Berechnungen der Hessen Agentur.

## **! Wichtig zur Interpretation der Bevölkerungsvorausschätzung !**

### **Datenbank zum demografischen Wandel in den hessischen Gemeinden**

#### **Datenblatt für Sinn**

*(Stand: Oktober 2018)*

Die Hessen Agentur hat im Auftrag des Hessischen Ministeriums für Wirtschaft, Energie, Verkehr und Landesentwicklung für die hessischen Kommunen Daten und Indikatoren zur demografischen Entwicklung zusammengestellt und in diesem Rahmen auch kleinräumige Bevölkerungsvorausschätzungen bis zum Jahr 2030 vorgenommen. Diese sind konsistent mit den bereits vorliegenden Vorausschätzungen der Hessen Agentur für das Land und die Regierungsbezirke sowie für die kreisfreien Städte und Landkreise.

Die Modellrechnungen zur langfristigen Bevölkerungsentwicklung in Hessen verwenden sowohl Angaben zum Bevölkerungsbestand als auch zu Geburten, Sterbefällen sowie zum Wanderungsverhalten für den Zehnjahreszeitraum von 2005 bis 2014. Die Jahre 2011 bis 2014 basieren auf den Zensusergebnissen.

Die Annahmen zur Entwicklung der Geburtenrate sowie zur Lebenserwartung für Hessen insgesamt orientieren sich an der 13. koordinierten Bevölkerungsvorausschätzung des Bundes und der Länder. Da sich die Geburtenrate in Hessen seit über 40 Jahren relativ stabil zwischen den Werten von 1,3 und 1,5 Kindern je Frau bewegt, wird eine Geburtenrate in Höhe von 1,4 Kindern je Frau für den gesamten Prognosezeitraum angenommen. Die Lebenserwartung der hessischen Bevölkerung, die sich in den vergangenen Jahrzehnten kontinuierlich erhöht hat, wird in Zukunft weiter steigen. Die Lebenserwartung eines heute geborenen Jungen beträgt rund 78 Jahre und eines heute geborenen Mädchens etwa 82,5 Jahre. In den Modellrechnungen wird bis zum Jahr 2050 ein Anstieg der Lebenserwartung eines neugeborenen Jungen auf annähernd 84,5 Jahre und eines Mädchens auf rund 88,5 Jahre angenommen.

Anders als bei der Entwicklung von Geburtenrate und Lebenserwartung zeichnet sich das Wanderungsverhalten im Zeitverlauf durch ausgeprägte Schwankungen aus. **Annahmen zum mittel- und langfristigen Wanderungsgeschehen sind daher immer mit hohen Unsicherheiten behaftet. Aufgrund der aktuell hohen Wanderungsgewinne können sich auf kleinräumiger Ebene allerdings deutliche Abweichungen zwischen der tatsächlichen und der vorausgeschätzten Bevölkerungsentwicklung ergeben. Dies ist bei der Interpretation der Ergebnisse unbedingt zu beachten!**

Ziel von Modellrechnungen ist es, eine Orientierung zu geben, um sich aktiv mit den Herausforderungen des demografischen Wandels auseinander zu setzen und Maßnahmen auf den Weg zu bringen bzw. Positives zu stärken und Risiken entgegen zu wirken.