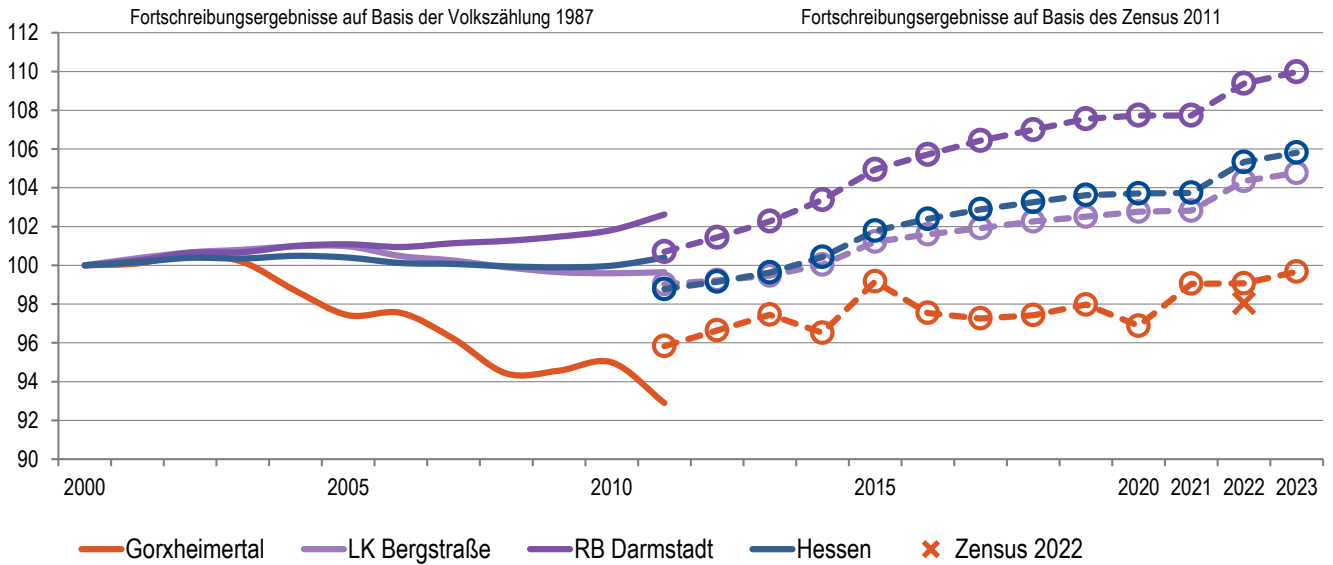


Gemeindedatenblatt: Gorxheimetal (431008)

Die Gemeinde Gorxheimetal liegt im südhessischen Landkreis Bergstraße und fungiert mit rund 4.200 Einwohnern (Stand: 31.12.2023) als ein Grundzentrum (Kleinzentrum) im verdichteten Raum des Regierungsbezirks Darmstadt.

Die Bevölkerungszahl der Gemeinde Gorxheimetal ist durch das Zensusergebnis zum Stand 31.12.2022 um -1% (-43 Einw.) nach unten korrigiert worden.

Bevölkerungsentwicklung von 2000 bis 2023 im Regionalvergleich (Jahresendstand im Jahr 2000=100)



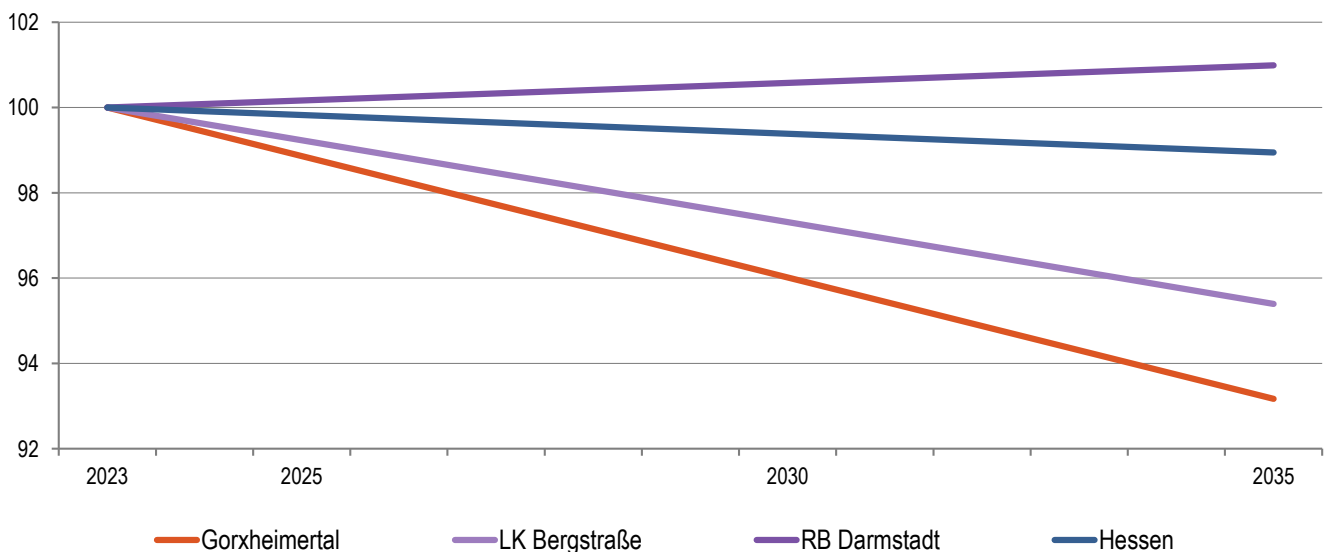
Quelle: Hessisches Statistisches Landesamt (2024), Berechnungen der Hessen Agentur.

Wichtiger Hinweis:

Die Bevölkerungsvorausberechnung wurde im Jahr 2019 auf Basis der Fortschreibungsergebnisse des Zensus 2011 erstellt. Sobald differenzierte Ergebnisse des Zensus 2022 vorliegen, erfolgt eine Neuberechnung der Bevölkerungsvorausschätzung.

Vorausschätzung:

Bevölkerungsentwicklung von 2023 bis 2035 im Regionalvergleich (Jahresendstand im Jahr 2023=100)



Quelle: Bevölkerungsvorausschätzung der Hessen Agentur (2019).

Eckwerte der regionalen Bevölkerungsentwicklung im Überblick

(bis 2023 realisierte Werte / 2035 vorausgeschätzte Werte)

	Gorheimertal	LK Bergstraße	RB Darmstadt	Hessen
Einwohner am Jahresende (Angaben in 1.000)				
2000	4,2	263,7	3.737,6	6.068,1
2023	4,2	276,3	4.110,3	6.420,7
2035	3,9	263,6	4.151,0	6.353,0
relative Veränderung (Angaben in %)				
2000-2023	-0,3%	4,8%	10,0%	5,8%
2023-2035	-6,8%	-4,6%	1,0%	-1,1%
Durchschnittsalter (Angaben in Jahren)				
2000	41,1	41,2	41,2	41,1
2023	45,9	45,4	43,6	44,0
2035	49,5	48,2	46,3	46,7

Veränderung Zensus 2022

Einwohner zum Stand 31.12.2022

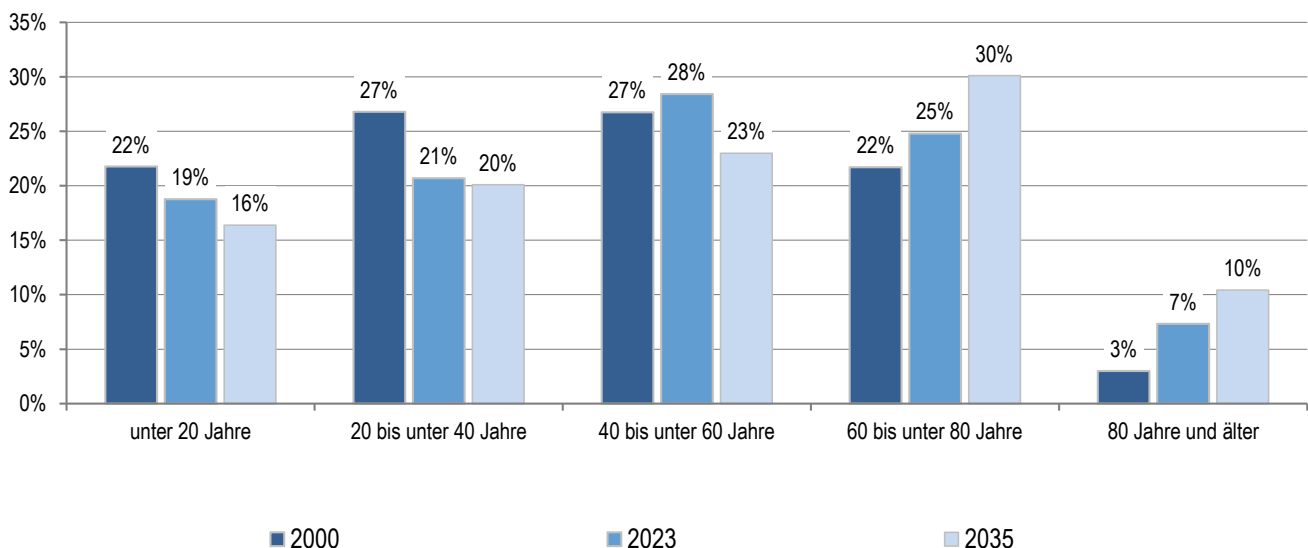
2022 (Fortschreibung auf Basis Zensus 2011)	4.156	275.205	4.088.107	6.391.360
2022 (Fortschreibung auf Basis Zensus 2022)	4.113	273.288	4.001.146	6.236.933
Veränderung absolut	-43	-1.917	-86.961	-154.427
Veränderung relativ	-1,0%	-0,7%	-2,1%	-2,4%

2000 und 2000-2011: Fortschreibungsergebnisse auf Basis der Volkszählung 1987; 2023: Fortschreibungsergebnisse auf Basis des Zensus 2011;

2035: Bevölkerungsvorausschätzung der Hessen Agentur.

Quelle: Hessisches Statistisches Landesamt (2024), Bevölkerungsvorausschätzung der Hessen Agentur (2019).

Altersstruktur der Bevölkerung im Zeitvergleich (Einteilung in äquidistante Altersgruppen; Anteilswerte in %)

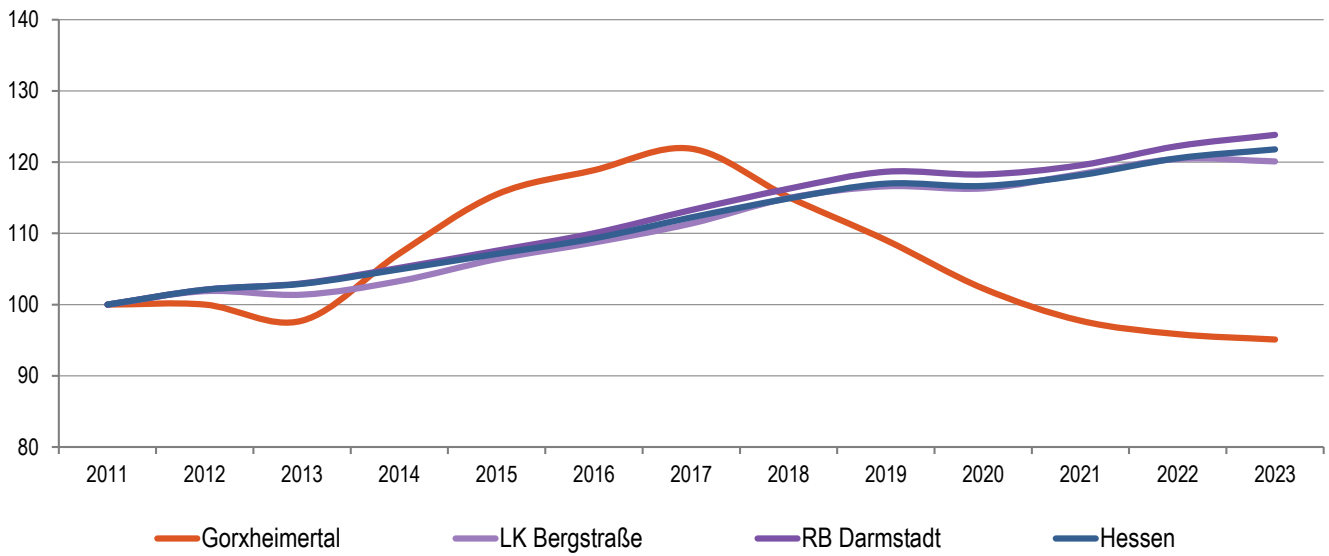


2000: Fortschreibungsergebnisse auf Basis der Volkszählung 1987; 2023: Fortschreibungsergebnisse auf Basis des Zensus 2011;

2035: Bevölkerungsvorausschätzung der Hessen Agentur.

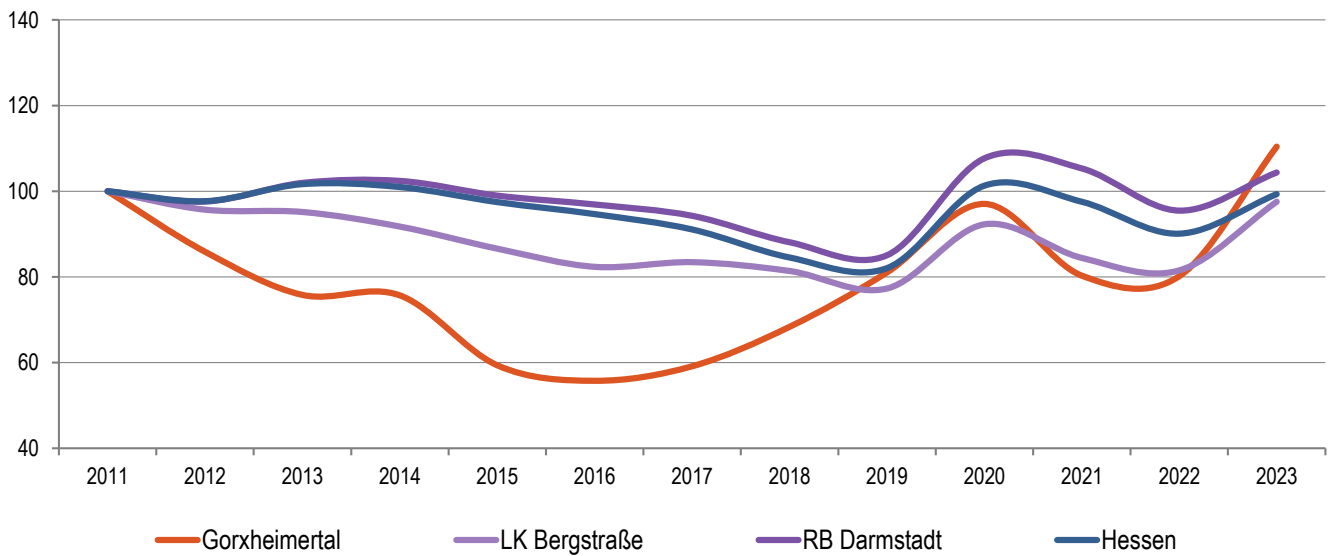
Quelle: Hessisches Statistisches Landesamt (2024), Bevölkerungsvorausschätzung der Hessen Agentur (2019).

Entwicklung der sozialversicherungspflichtig Beschäftigten am Arbeitsort von 2011 bis 2023 im Regionalvergleich
 (Stand: 30. Juni; Jahr 2011=100)



Quelle: Statistik der Bundesagentur für Arbeit (2024), Berechnungen der Hessen Agentur.

Entwicklung der Arbeitslosenzahlen von 2011 bis 2023 im Regionalvergleich
 (Jahresdurchschnitt; Jahr 2011=100)



Quelle: Statistik der Bundesagentur für Arbeit (2024) Berechnungen der Hessen Agentur.

Sozialversicherungspflichtig Beschäftigte und ausschließlich geringfügig entlohnte Beschäftigte am Arbeitsort im Regionalvergleich

	Gorxheimertal	LK Bergstraße	RB Darmstadt	Hessen
Sozialversicherungspflichtig Beschäftigte				
im Jahr 2023 (Stand: 30. Juni)	252	78.648	1.853.579	2.739.060
Veränderung gegenüber dem Jahr 2011 (in %)	-4,9%	+20,1%	+23,8%	+21,8%
davon im Jahr 2023 (Anteilswerte in %, Stand: 30. Juni)				
Vollzeitbeschäftigte	52,0%	69,5%	71,7%	70,3%
Teilzeitbeschäftigte	48,0%	30,5%	28,3%	29,7%
Ausschließlich geringfügig entlohnte Beschäftigte				
im Jahr 2023 (Stand: 30. Juni)	125	13.829	203.587	335.526
Veränderung gegenüber dem Jahr 2011 (in %)	+9,6%	-17,1%	-11,1%	-12,3%

Quelle: Statistik der Bundesagentur für Arbeit (2024), Berechnungen der Hessen Agentur.

Prozentuale Verteilung der sozialversicherungspflichtig Beschäftigten am Arbeitsort nach Wirtschaftszweigen in den Jahren 2011 und 2023 im Regionalvergleich (Anteilswerte in %)

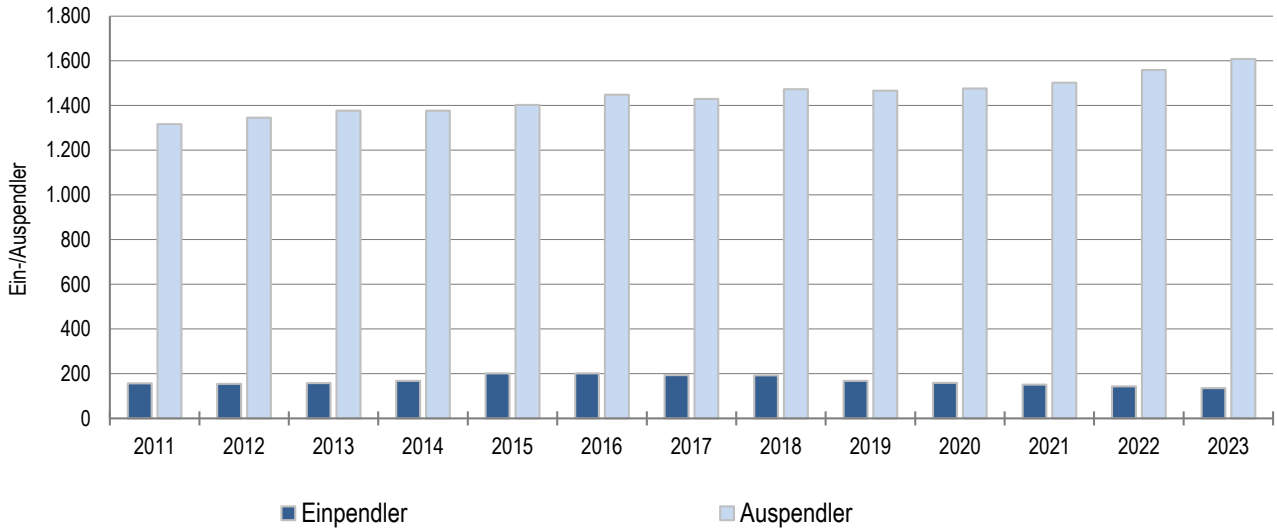
		Gorxheimertal	LK Bergstraße	RB Darmstadt	Hessen
Produzierendes Gewerbe	2011	21,9%	32,9%	20,8%	25,1%
	2023	17,5%	30,8%	18,7%	22,7%
Handel, Gastgewerbe und Verkehr	2011	*	27,2%	25,2%	24,1%
	2023	*	26,0%	24,0%	23,2%
Unternehmensdienstleistungen	2011	21,1%	14,8%	30,9%	25,2%
	2023	20,6%	15,3%	32,8%	27,1%
Öffentliche und private Dienstleistungen	2011	30,2%	24,3%	22,8%	25,3%
	2023	37,7%	26,8%	24,2%	26,7%
Sonstiges, keine Zuordnung möglich oder anonymisiert	2011	26,8%	0,8%	0,3%	0,4%
	2023	24,2%	1,1%	0,3%	0,4%

Quelle: Statistik der Bundesagentur für Arbeit (2024), Berechnungen der Hessen Agentur.

* Werte anonymisiert, keine Berechnung möglich.

Entwicklung der Pendlerbewegungen Gornheimetal von 2011 bis 2023

Gornheimetal besitzt einen hohen Auspendlerüberschuss. Die Zahl der Auspendler übersteigt die der Einpendler im Mittel der letzten fünf Jahre um das 10,1-fache.



Quelle: Statistik der Bundesagentur für Arbeit (2024), Berechnungen der Hessen Agentur.

Ergänzende Indikatoren im Regionalvergleich

	Gornheimetal	LK Bergstraße	RB Darmstadt	Hessen
Flächenindikatoren (31.12.2022)				
Siedlungs- und Verkehrsfläche je Einw. (m ² /Einw.)	350	439	366	526
Anteil der Landwirtschaftsfläche an Gesamtfläche in %	36%	40%	37%	41%
Anteil der Waldfläche an Gesamtfläche in %	49%	40%	40%	40%
Bevölkerungsdichte (31.12.2023)				
Einw. je km ²	400	384	552	304
Einw. je km ² - Siedlungs- und Verkehrsfläche	2.857	2.280	2.736	1.902
Wohnungen (31.12.2023)				
Anzahl der Wohnungen (Angaben in 1.000)	1,2	131	2.001	3.143
Veränderung gegenüber dem Jahr 2011 (in %)	+5,5%	+5,9%	+8,1%	+7,2%
Wohnfläche je Einw. (m ² /Einw.)	57,8	50,0	45,2	47,3
Veränderung gegenüber dem Jahr 2011 (in %)	+8,6%	+5,6%	+2,2%	+5,3%
Tourismus (2023)				
Übernachtungen (Angaben in 1.000)	*	649	22.020	33.677
Tourismusintensität (Übern. je 1.000 Einw.)	*	2.350	5.357	5.245

¹ Wohnungen in Wohn- und Nichtwohngebäuden * Werte anonymisiert, keine Daten vorhanden oder keine Berechnung möglich.

Quelle: Hessisches Statistisches Landesamt (2023, 2024), Berechnungen der Hessen Agentur.

! Wichtig zur Interpretation der Bevölkerungsvorausschätzung !

Datenbank zum demografischen Wandel in den hessischen Gemeinden

Datenblatt für Gornheimertal

(Stand: Oktober 2024)

Die Hessen Agentur hat im Auftrag des Hessischen Ministeriums für Wirtschaft, Energie, Verkehr, Wohnen und ländlichen Raum kleinräumige Bevölkerungsvorausschätzungen für die 422 hessischen Kommunen bis zum Jahr 2035 erstellt.

Ziel der Modellrechnungen ist es, eine Orientierung zu geben, um sich aktiv mit den Herausforderungen des demografischen Wandels auseinanderzusetzen und Maßnahmen auf den Weg zu bringen bzw. Positives zu stärken und Risiken entgegenzuwirken. In diesem Sinne sind die Ergebnisse der kleinräumigen Bevölkerungsvorausschätzung zu nutzen.

Den Berechnungen der Gemeindeergebnisse liegen dieselben Annahmen zur Entwicklung der Geburtenrate und der Lebenserwartung sowie zum Wanderungsverhalten zugrunde wie der aktuellen Bevölkerungsvorausschätzung für Hessen und seine Regierungsbezirke, Landkreise und kreisfreien Städte, die im Juni 2019 vom Kabinett als Grundlage der Landesentwicklungsplanung verabschiedet wurde. Damit ist gewährleistet, dass die Gemeindeentwicklungen insgesamt mit den Entwicklungen in den Landkreisen, Regierungsbezirken und auf Landesebene konsistent sind. Die Annahmen auf Landesebene sind [hier](#) beschrieben.

Die Modellrechnungen für die kleinräumigen Bevölkerungsvorausschätzungen entsprechen der sogenannten Komponentenmethode. Dabei werden ausgehend von den Geburtenzahlen, Sterbefällen sowie Wanderungssalden der vergangenen Jahre spezifische regionale Entwicklungsmuster ermittelt und der Bevölkerungsbestand zum 31.12.2017 (Basisjahr) in Jahresschritten damit fortgeschrieben. Das heißt, die kleinräumigen Vorausschätzungsergebnisse werden als Status-quo-Fortschreibung der Vergangenheitsentwicklung ermittelt und zeigen, welche Veränderungen bei der Bevölkerungszahl und der Altersstruktur der Bevölkerung in den hessischen Kommunen langfristig zu erwarten sind, wenn die Entwicklungsmuster der Vergangenheit auch in den nächsten Jahren Gültigkeit haben.

Im Vergleich zu den Entwicklungen von Geburtenrate und Lebenserwartung zeichnet sich das Wanderungsverhalten im Zeitverlauf generell durch ausgeprägte Schwankungen auf kleinräumiger Ebene aus. Es ist zu beachten, dass die beiden Ausnahmejahre 2015 und 2016 bei der Berechnung der Wanderungsmuster **nicht** mitberücksichtigt wurden, da es sich bei den außerordentlich hohen Wanderungsgewinnen um eine Ausnahmesituation gehandelt haben dürfte. Zudem wurde die Verteilung der Wanderungsgewinne aus den Krisengebieten in diesen beiden Jahren zu großen Teilen nach der Verfügbarkeit von Aufnahmekapazitäten und nach gesetzlichen Vorgaben geregelt.